

ECU
REMAPPING

CARS/TRUCKS/TRACTORS
MODULES

MOTORBIKES
MODULES

POWER BENCH
TESTERS

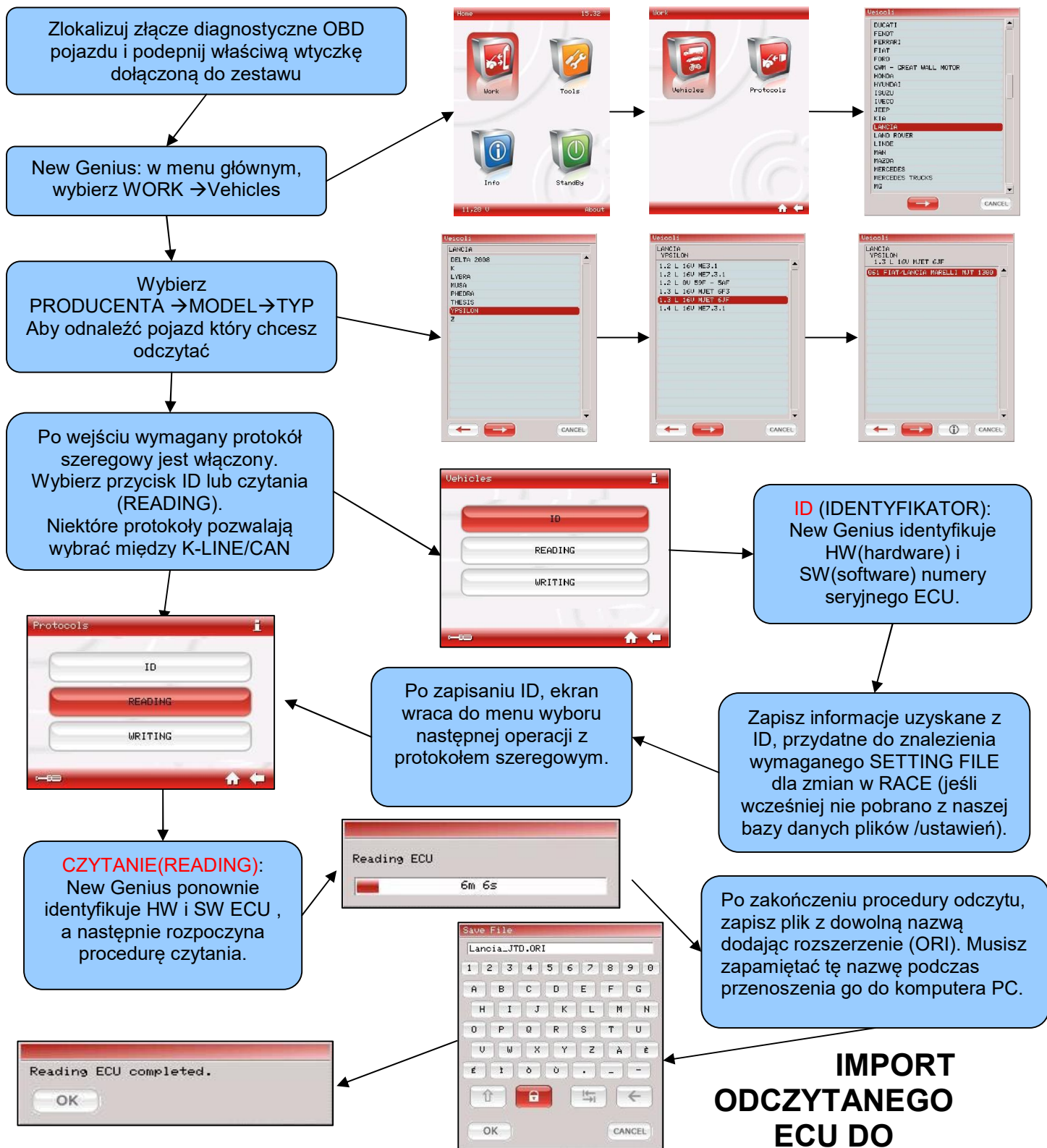


New **GENIUS** **TOUCH&MAP**

INSTRUKCJA OBSŁUGI

Niniejsza instrukcja nie zastępuje pełna instrukcja obsługi, dla
każdej brakującej informacji Zobacz pełną instrukcję obsługi

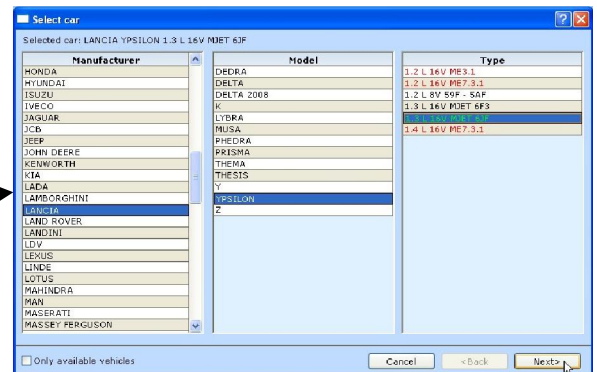
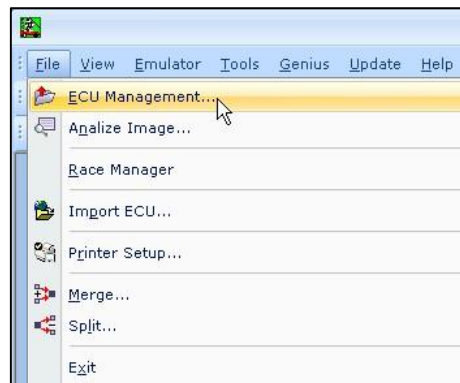
ODCZYT PRZEZ ZŁĄCZE OBD



* Jeśli protokół szeregowy obsługuje zarówno K-line i CAN, oba kanały będą dostępne dla komunikacji szeregowej. W przypadku, gdy pojazd nie obsługuje linii komunikacyjnej wybranej do czytania, New Genius nie otrzyma odpowiedzi od ECU: w rezultacie wystąpi "wake up error" (błąd komunikacji). W tym przypadku, po prostu wrócić do menu protokołu i wybierz inny protokół komunikacji K-LINE lub CAN.

PROGRAMU RACE2000

Po wybraniu wymaganego SETTING FILE znajdującego się w RACE, podłączyć konsolę do PC. Jeśli nie ma pliku na liście należy najpierw pobrać go z naszej internetowej bazy danych i zaimportować je do RaceEvo.

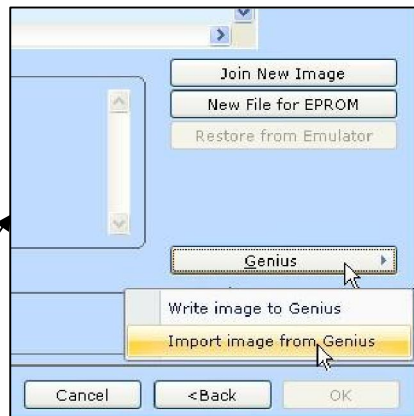


Wybierz:
File → ECU Management
Select MANUFACTURER →
MODEL → TYPE, wtedy zaznacz
wymagany SETTING FILE
odpowiedni dla danego auta

Po otwarciu pliku odpowiedniego dla danego auta naciśnij (po prawej stronie:) GENIUS → IMPORT IMAGE FROM GENIUS. (zaimportuj plik z konsoli GENIUS)

Wybierz plik odczytany z auta i załaduj go do RAM 2 naciskając UPLOAD RAM 2

Wybierz OK



Wybierz plik odczytany wcześniej z ECU.

Wprowadź nazwę i rozszerzenie dla importowanego pliku:
ORI → original file
MOD → modified file

Wybierz plik **ORI** zaimportowany wraz z settingiem i załaduj do RAM 1 przez naciśnięcie UPLOAD RAM 1

Po tych czynnościach możesz:

- ☐ **ORI** oryginalny plik dostarczony z internetowej bazy załadowany do RAM 1
- ☐ Plik ORI odczytany z samochodu załadowany do RAM 2

Ta operacja pozwala na porównanie plików, odczytanego z pojazdu i oryginalnego z bazy internetowej.

TYLKO plik znajdujący się w RAM2 może być modyfikowany.

Po modyfikacji, trzeba najpierw zapisać plik, a następnie można go wyeksportować do konsoli New Genius.

EKSPORT PLIKU DO KONSOLI

Po zakończeniu modyfikacji, gdy nowy plik zostanie utworzony, musisz wyeksportować plik i przenieść go do New Genius. Narzędzie musi być podłączone do zasilania i do komputera.

Zmieniony i utworzony plik można znaleźć w poprzednio używanym SETTING FILE: odnajdź właściwy plik zgodnie z nazwą (xxx.MOD)

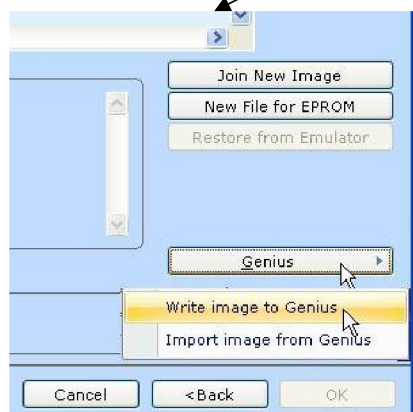
Select Eprom image

Selected car: LANCIA YPSILON 1.3 L 16V MJET 6JF ECU:1064Y152 FLASH61

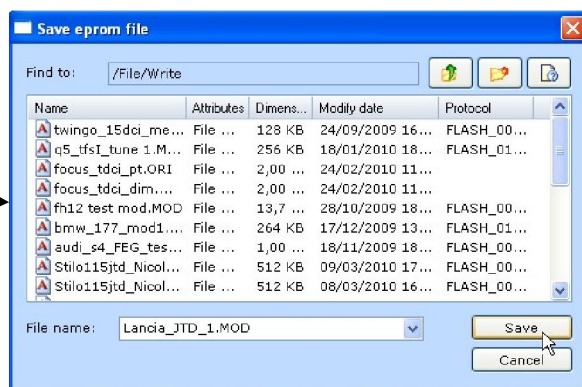
Description	Type	Data	Checksum	CHK16I	Dimension	Number plat
LANCA50D.ORI	D	16/03/2010 10:30:59	A50D	BFC4	3.53 Mbit	
(P) (S) (G) Client car (Genius Reading)	D	16/03/2010 11:13:30	5466	73E3	512 Kbit	AZ 123 PP
(P) (S) (Co) (G) Client car MOD test.	M	16/03/2010 11:16:39	5466	73E3	512 Kbit	AZ 123 PP

Wybierz GENIUS → WRITE IMAGE TO GENIUS wpisz kopię wybranego pliku do New Genius.

Wybierz zmodyfikowany plik, który chcesz wyeksportować i zaprogramować za pomocą New Genius



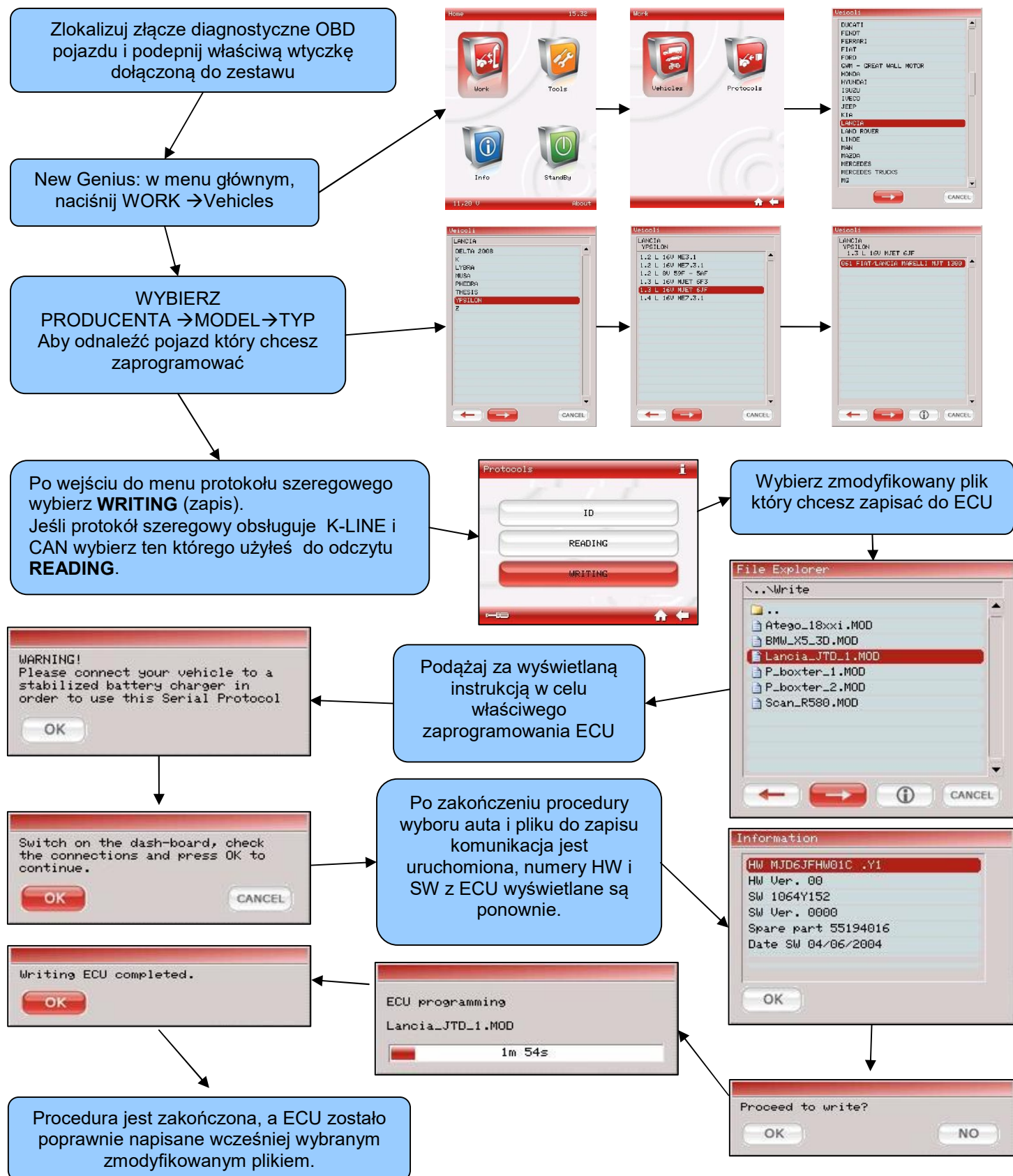
Plik zostanie zapisany w pamięci karty SD New Genius, gotowy do zaprogramowania w aucie.



Po tej operacji i zaimportowaniu zmodyfikowanego pliku do konsoli New Genius możesz iść do pojazdu, nawiązać połączenie przez gniazdo diagnostyczne OBD między pojazdem a konsolą i wykonać operację zapisu zmodyfikowanego programu do ECU.

PROGRAMOWANIE PRZEZ ZŁĄCZE OBD

W celu uzyskania stabilnej komunikacji i zapisania programu bez problemów, zalecamy stosowanie STABILIZOWANEGO ŹRÓDŁA ZASILANIA (np. Booster) podłączonego do akumulatora pojazdu.

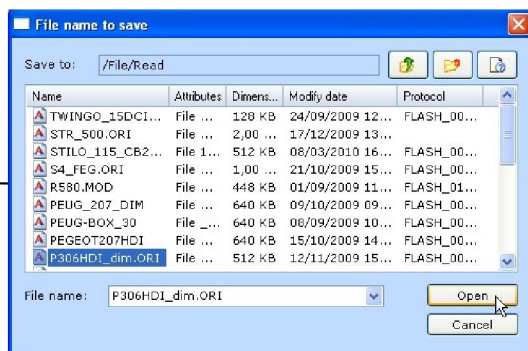
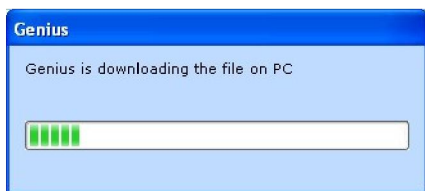
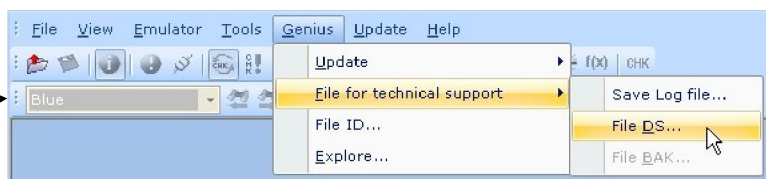


“PLIK DS” DLA NASZEGO WSPARCIA TECHNICZNEGO

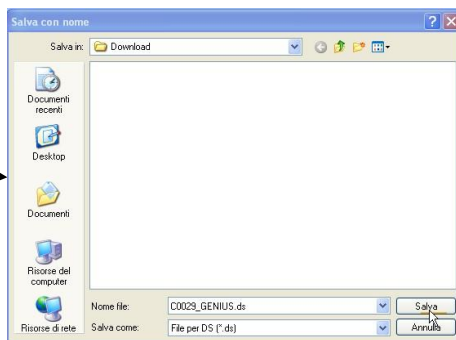
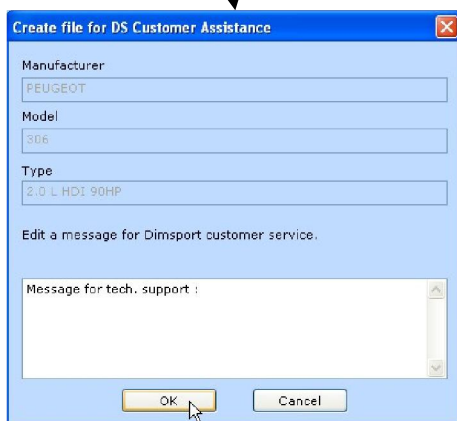
Jeśli czytasz oryginalne ECU, którego numery HW i SW nie znajdują się w istniejących plikach **SETTING FILE** naszej bazy danych (a więc nie można przenieść pliku do RACE EVO w celu modyfikacji), musisz wysłać odczytany plik do wsparcia technicznego.
Ten "plik DS"(plik w formacie DS) pozwoli nam na utworzenie nowego **SETTING FILE**, odpowiedniego dla odczytanego ECU , pozwalając na rozpoczęcie edycji i tuning.
Nowy plik ustawień zostanie umieszczony w naszym banku danych, musisz go pobrać.

Po przeczytaniu pliku z ECU pojazdu, połącz konsolę Genius do zasilania i do komputera.

Otwórz RACE następnie wybierz z menu Genius→File for technical support→File DS



Folder zawierający wszystkie pliki czytane przez Genius zostanie otwarty. Wybierz plik, który chcesz wysłać do naszego wsparcia technicznego, potwierdź eksport pliku w formacie DS.



Plik zostanie zapisany w komputerze: Race zapyta, czy chcesz wysłać plik bezpośrednio do naszej pomocy technicznej przez e-mail

Jeśli komputer jest wyposażony w klienta e-mail usługę Outlook, klikając przycisk Tak, plik **DS** pojawi się automatycznie w załączniku, gotowy do wysłania w wiadomości e-mail do naszego działu wsparcia technicznego.

BARDZO WAŻNE: proszę wpisać w wiadomości e-mail, że chodzi o nowy **SETTING FILE**, a następnie podać wszystkie istotne informacje / dane o pojeździe.



BŁĄD KOMUNIKACJI – PLIK LOG DLA NASZEGO WSPARCIA TECHNICZNEGO

W przypadku wystąpienia błędów komunikacji między New Genius i ECU, niezwykle ważne jest, aby wykonać kilka prostych testów wstępnych. Pozwoli to uniknąć niepotrzebnych opóźnień w ustaleniu problemu.

Czy używany jest odpowiedni kabel, do komunikacji pomiędzy konsolą **Genius** a gniazdem **OBDII** lub **ECU**?

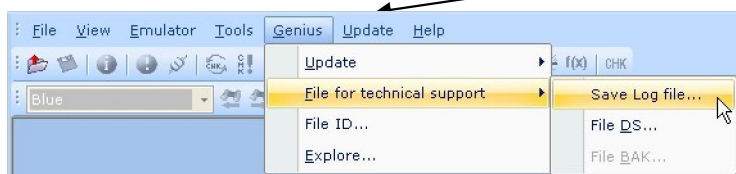
Czy konsola **NEW Genius** jest włączona poprawnie?
Czy wybrano odpowiedni protokół?

Czy podłączono stabilizowane źródło zasilania (np. **Booster**) do akumulatora?

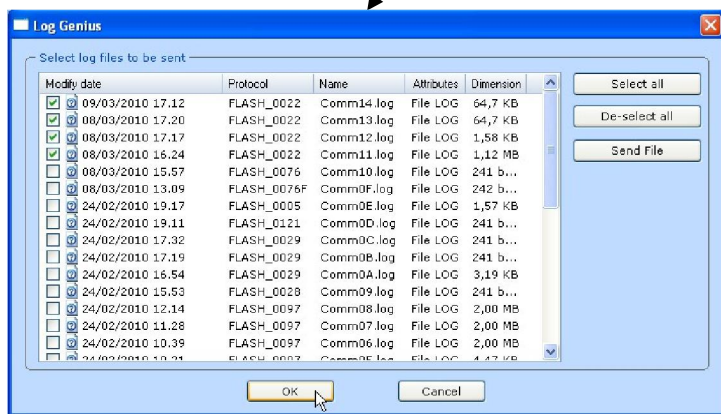
Czy **update** oprogramowania konsoli Genius został wykonany poprawnie?

Jeżeli, po przeprowadzeniu badań, New Genius nadal pokazuje ten sam błąd komunikacji podczas **ID - READING** lub **WRITING**, musisz wysłać pliki **LOG** do działu wsparcia technicznego. Plik dziennika **LOG** mogą posłużyć za raport o błędach komunikacji między **New Genius** i **ECU**.

Aby wysłać pliki LOG, podłącz New Genius do zasilania i do komputera PC. Uruchom program RACE i wybierz w menu Genius → File for technical support → Save LOG file.



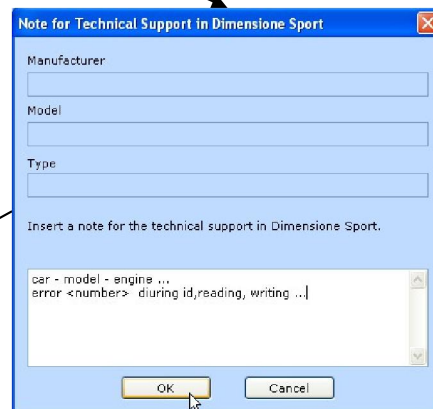
RACE wyświetli wszystkie pliki LOG zapisane w konsoli Genius. Pliki zorganizowane są według daty i protokołu, wybierz pliki dotyczące pojazdu, w którym powstał problem.



Po wybraniu plików, aby wysłać, **MUSISZ** wpisać wszystkie istotne informacje / dane o pojeździe: **PRODUCENT**, **MODEL**, **TYP** i **ERROR CODE** (kod błędu).

RACE pozwala na zapisywanie plików w komputerze, jeśli chcesz wysłać je ręcznie. Jeśli komputer jest wyposażony w klienta e-mail usługę Outlook, klikając przycisk **Tak** plik pojawi się automatycznie w załączniku gotowy do wysyłania wiadomości e-mail.

Pliki LOG zostaną wysłane i przeanalizowane przez naszych pracowników w celu rozwiązania problemu. Znalezione problem będzie opisany w poczcie zwrotnej wraz z rozwiązaniem umożliwiającym zakończenie procedury strojenia i programowania.



www.dimSPORT.it



DimSPORT Srl

Zona Industriale Madonnina - Loc. San Iorio
15020 SERRALUNGA DI CREA (AL) - ITALY
T (+39) 0142.9552 F (+39) 0142.940094
E-mail: info@dimSPORT.it

RACE

UFFICIO COMMERCIALE - COMMERCIAL DEPT.
Tel. (+39) 0142.9552
E-mail: info@dimSPORT.it

ASSISTENZA TECNICA - TECHNICAL SUPPORT
Tel. (+39) 0142.955220
E-mail: support.race@dimSPORT.it